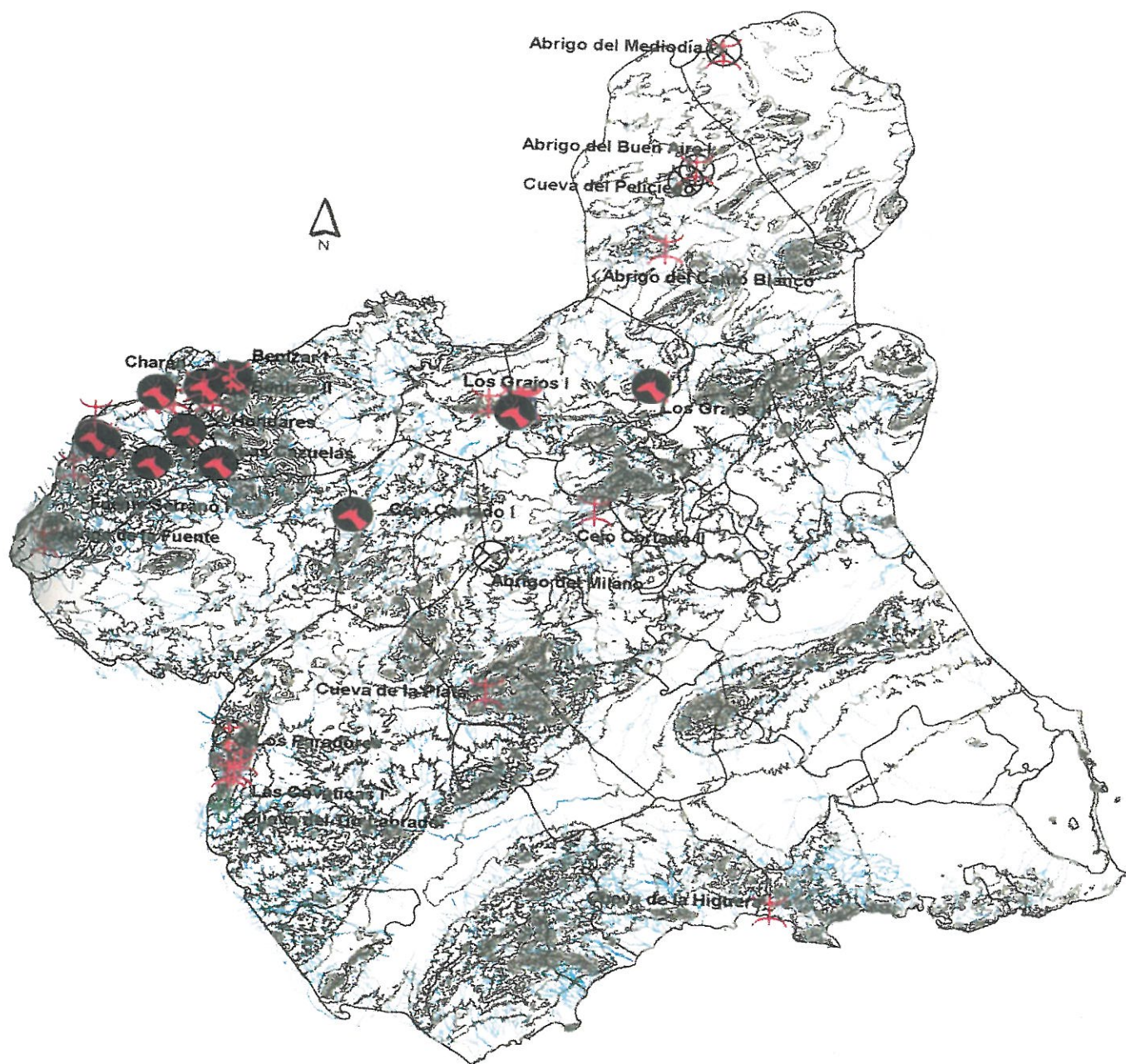


CUADERNO DEL ALUMNO

Departamento de Didáctica Museo de Arte Ibérico de "El Cigarralejo" Mula



Exposición

El arte rupestre
en la Región de Murcia

EL ARTE RUPESTRE. UNA FORMA DE EXPRESIÓN UNIVERSAL

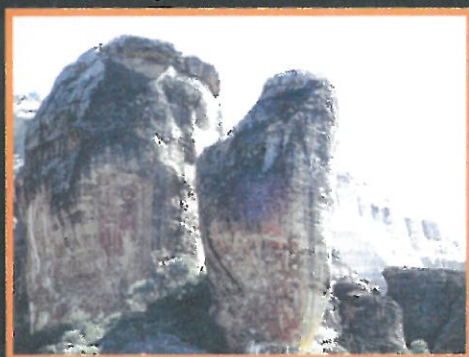
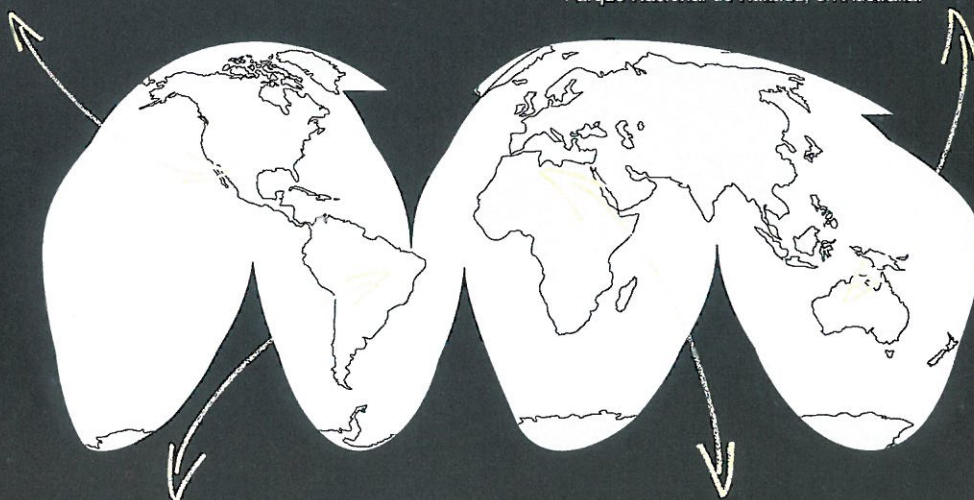
El arte rupestre se nos revela como una manifestación universal, presente en todos los continentes y en los más diversos contextos cronológicos y culturales. Representa una de las formas de comunicación más antiguas del ser humano. A través de paneles pintados o grabados, bien al aire libre o en el interior de abrigos o de cuevas profundas, el hombre ha intentado transmitir mensajes muy variados, desde sus cosmogonías o visiones del mundo y su relación con lo sagrado, a su organización social, o la estructura económica del grupo.



Panel de un conjunto pintado de la Sierra de San Francisco, en Méjico.



Detalle de un conjunto con pinturas rupestres del Parque Nacional de Kakadu, en Australia.



Paisaje del Parque Nacional de la Serra de Capivara (Brasil).



Pictografías de la extensa zona de Tassili n' Ajjer (Algeria).

PATRIMONIO DE LA HUMANIDAD

La sesión plenaria de la UNESCO del 2 de diciembre de 1998 declaró **Patrimonio de la Humanidad** el **Arte Rupestre del Arco Mediterráneo de la Península Ibérica**, al considerarlo como el conjunto más grande de pinturas rupestres de toda Europa y valorarlo como un fiel reflejo de las formas de vida humana durante un periodo de la evolución cultural de la Humanidad.

EL ARTE RUPESTRE EN LAS TIERRAS ALTAS DE LORCA

El arte rupestre postpaleolítico de Lorca, concentrado en torno a la Sierra de la Culebrina, se explica por su integración en los potentes focos artísticos próximos como son el Alto Segura para el estilo levantino, y el de la Comarca de los Vélez, para el ciclo esquemático.

EL ABRIGO DEL MOJAO

La escena cinegética en la que un cazador está lanzado a la carrera hacia una pareja de cápridos, constituye uno de los mejores ejemplos de cacería individual del arte levantino del Alto Segura.

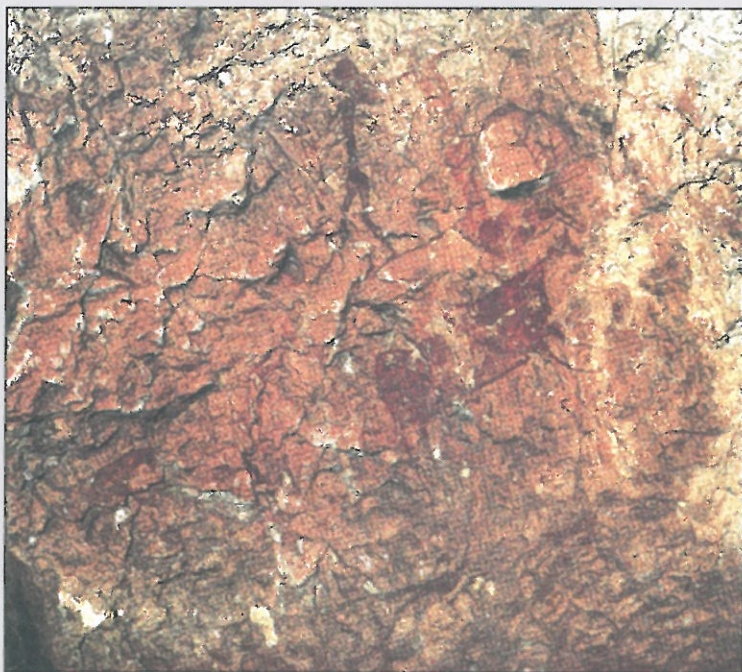


EL ABRIGO DE LOS PARADORES

A veces, unos simples esquemas humanos constituyen todo el contenido iconográfico de un conjunto. Otras, en cambio, son varios motivos los que se disponen en el soporte rocoso sin un orden aparente que los relacione, como si con ello se quisiera destacar su individualidad.



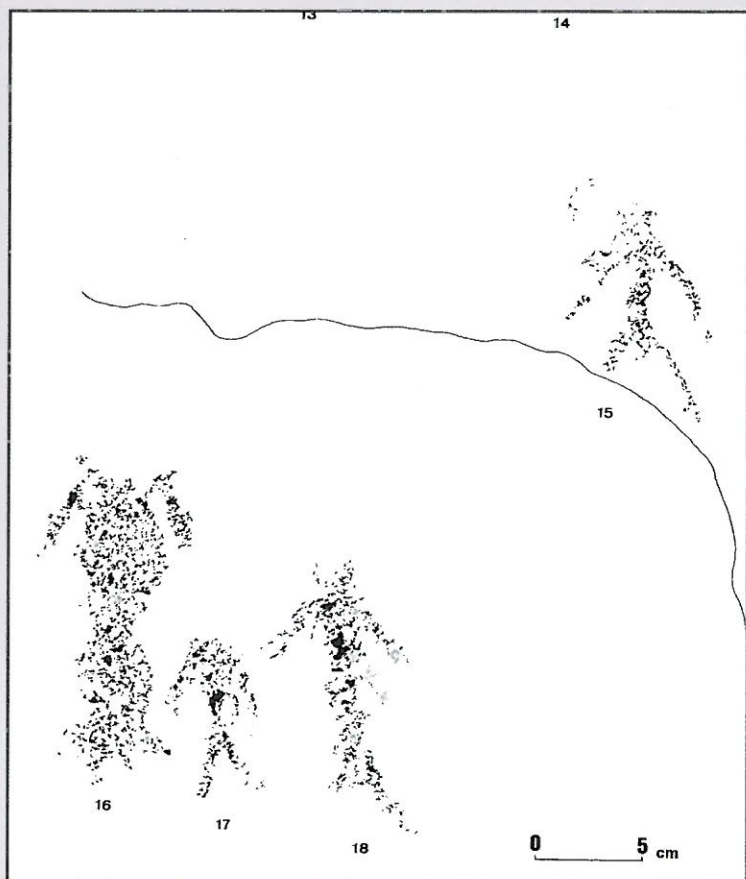
EL ARTE RUPESTRE EN LA CUENCA DE MULA



EL ABRIGO DEL MILANO

En el **Abrigo del Milano**, la mayor parte de los motivos levantinos se agrupan en el interior de una pequeña hornacina situada en la boca de la gran cavidad, mientras que las representaciones esquemáticas se distribuyen, dispersas, por el resto de paredes de la cueva, determinando así dos espacios simbólicos bien diferenciados.

La doble pareja hombre-mujer pintada en el Abrigo del Milano, asociada a su vez a figuras de ciervos, animales de fuerte simbolismo en las sociedades de cazadores y recolectores, permite interpretar la escena como el reflejo de un rito de tránsito de un cazador, o también, como la plasmación del viejo mito de la tutela de este cazador por parte de una divinidad femenina.



ABRIGO DEL CEJO CORTADO I

En el **Abrigo del Cejo Cortado I** vemos una de las pocas composiciones escénicas esquemáticas. Protagonizada por varias figuras humanas, entre las que se encuentra una femenina, su interpretación nos sigue siendo desconocida.

EL ARTE RUPESTRE EN LA REGIÓN DE MURCIA

En la Región de Murcia tenemos muestras de los tres grandes horizontes artísticos de la prehistoria: el paleolítico, el levantino y el esquemático.

EL ARTE PALEOLÍTICO

Desarrollado en profundas cuevas o también en abrigos y paredes al aire libre (40.000 – 10.000 a. de C.), el repertorio iconográfico lo determinan las **figuras de animales** (équidos, bóvidos, cápridos y osos, entre otros), aislados o en grupo, y los denominados como **signos**, muy variados en sus formas y de significado complejo. Importantes son también las manos, pintadas tanto en positivo como en negativo.

EL ARTE LEVANTINO

El arte levantino es el reflejo de los modos de vida y pensamiento de sus autores, los últimos grupos de cazadores y recolectores del Epipaleolítico de la vertiente mediterránea peninsular (VIII-IV milenios a. de C.),

La figura humana adquiere un gran protagonismo, similar al de la figura animal, de tal forma que actividades como la caza, la recolección o la guerra, además de otras de marcado contenido social y/o religioso, son recogidas en escenas compositivas diversas, a veces en complejos paneles pintados.

EL ARTE ESQUEMÁTICO

Asociado a los primeros grupos de producción neolíticos y con una larga pervivencia en diversos horizontes culturales (IV-II milenios a. de C.), el fenómeno esquemático supone una diversificación de los soportes en los que se desarrolla, de entre los que la pintura rupestre es uno de los más destacados.

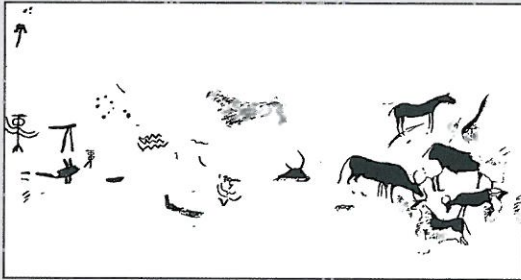
Conviviendo con los signos, de difícil identificación, los motivos humanos y de animales se ven sometidos ahora a un notable proceso de abstracción, que los reduce a meros esquemas.



EL ARTE RUPESTRE EN EL ALTIPLANO

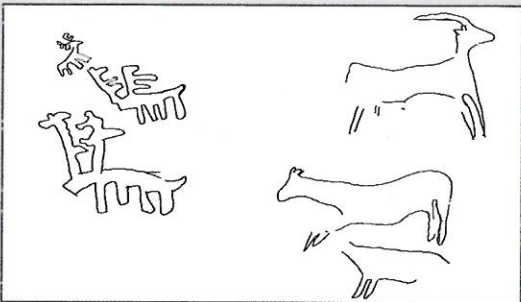
Las características orográficas de la zona, de amplias llanuras salpicadas por modestas cadenas montañosas de escasa altitud y disposición longitudinal NE-SO, dejan su impronta en las manifestaciones artísticas.

Los corredores intermontanos se convierten en vías de comunicación de primer orden, de tal forma que la comarca se nos presenta como un área de contacto entre diversos núcleos de arte rupestre, como son el valenciano y el del Alto Segura.



CANTOS DE LA VISERA II, (Yecla)

Cantos de la Visera II, en Yecla, muestra, junto al vecino yacimiento albaceteño de la **Cueva de la Vieja** de Alpera, uno de los pocos ejemplos en los que antiguas figuras levantinas de toros son sustituidas, por medio de una superposición, por figuras de ciervos, de ramificada cornamenta.



CUEVA DEL BUEN AIRE (Jumilla)

Covachas como la del **Buen Aire I** en Jumilla nos muestran representaciones dotadas de un acusado naturalismo, con un buen cuidado de las formas y las proporciones anatómicas, bastante más acentuado en las figuras.

EL ARTE RUPESTRE EN CARTAGENA

La cueva de la higuera. La excepcional proximidad al mar

De los más de 700 abrigos con arte rupestre conocidos en la vertiente mediterránea peninsular, la Cueva de la Higuera es, junto con la Jorquera de Borriol y el Abrigo de la Tía Isabel, en Benissa (Alicante), uno de los pocos ejemplos en los que el arte rupestre se encuentra tan próximo al mar, del que se aleja apenas 700 m.

Descubierta en 1982, se trata de una cavidad kárstica de unos 40 m², utilizada como lugar de habitación, más o menos estacional, desde tiempos Paleolíticos.



Las periódicas campañas de excavación desarrolladas en el interior de la cueva han permitido registrar una ocupación desde el Paleolítico hasta tiempos romanos. Importante es el nivel neolítico, correspondiente a grupos humanos que practicaban la pesca y el marisqueo, en el que se recuperaron restos de ocre al pie mismo del panel pintado. Pintado en color rojo, el motivo más destacado del panel es el de una figura humana de formas esquemáticas, sólo representado, aparentemente, hasta la cintura. Sobresale también por su tamaño notable, ya que alcanza los 45 cm. de altura.

EL ARTE RUPESTRE EN LA COMARCA DEL NOROESTE

El noroeste murciano es la zona más rica en arte rupestre de la región de Murcia, destacando que sólo en Moratalla se localizan un grupo de **63 abrigos pintados**. Es ésta una zona estrechamente vinculada al importante **grupo artístico del Alto Segura**, que está formado, junto al de áreas vecinas como son Nerpio, Socovos, Letur y Ayna, en Albacete, y Santiago de la Espada y Pontones en Jaén, un potente núcleo artístico, articulado por el curso alto del río Segura, con una personalidad marcada, si nos referimos al estilo levantino.

MORATALLA: UN AGRESTE TERRITORIO

Con sus más de 960 km², Moratalla es uno de los municipios más extensos de la Región de Murcia y uno de los de relieve más montañoso. En Moratalla se localiza la máxima altitud de la provincia (Revolcadores, 2.027 m.s.n.m).

La orografía más accidentada y agreste se concentra en la mitad occidental del municipio y en ella se distribuyen los 63 yacimientos con arte rupestre conocidos hasta el momento.

EL ABRIGO DE LA CAÑAICA DEL CALAR II (Moratalla)

Cañaica del Calar II es una pequeña cavidad de apenas 7 m. de anchura, cuyas paredes han sido utilizadas para pintar uno de los conjuntos más bellos del arte rupestre levantino peninsular. Figuras humanas y de animales, aislados o formando composiciones, determinan un complejo panel acumulativo, resultado del uso de la cueva en diversos momentos.



EL BARRANCO DE LA CAÑAICA DE ANDRÉS (Moratalla)

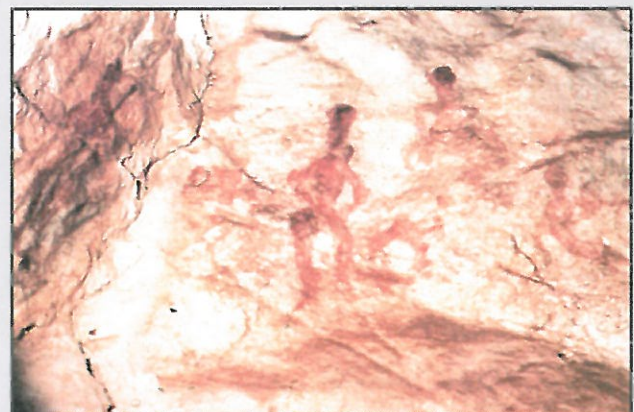
El conjunto de la **Cañaica del Calar** se localiza en el seno de un modesto barranco de apenas tres kilómetros de longitud, recorrido en su parte inferior por el Arroyo Sabuco, que se inscribe en el sistema hídrico del río Taibilla, afluente a su vez del Segura.



CUEVAS DE LA PEÑA RUBIA (Cehegín)

Los diversos paneles de las cuevas de la **Peña Rubia de Cehegín**, utilizadas también como lugar de enterramiento durante el Eneolítico (III milenio a. de C.), parecen pertenecer a un horizonte artístico de carácter funerario y votivo que difícilmente podríamos relacionar con lo levantino y lo esquemático.

Las escenas de caza y la presencia de figuras femeninas podrían servir para ensalzar, mediante la narración gráfica de viejos mitos, las cualidades del difunto.



CUESTIONARIO Y ACTIVIDADES:

- 1.- Las pinturas rupestres más antiguas (paleolítico) datan de unos ___0.000 años.
- 2.- Los primeros hombres solían pintar en el exterior y en las paredes de las _____
- 3.- ¿En qué año declaró la UNESCO Patrimonio de la Humanidad al Arte Rupestre del Arco Mediterráneo de la Península Ibérica? 1.98 ____
- 4.- ¿Cómo se llama la cueva de arte rupestre que hay en Cartagena, muy cerca del mar?

- 5.- En el arte levantino adquiere gran protagonismo las figuras de _____
- 6.- En el **Abrigo del Milano**, de Mula, aparece la figura de una doble _____
- 7.- ¿Cuántos abrigos pintados hay en el término de Moratalla? _____
- 8.- ¿Con qué dos provincias limítrofes está relacionado el estilo de pinturas rupestres de Moratalla? _____ y _____
- 9.- ¿Cómo se denomina a este grupo artístico de la Comarca del Noroeste?

- 10- ¿Qué tipo de escenas aparecen en las Cuevas de la Peña Rubia de Cehegín?



Región de Murcia

Consejería de Cultura,
Juventud y Deportes

Dirección General de Bellas Artes
y Bienes Culturales

cultura

MUSEOS
REGIÓN DE MURCIA



MUSEO DE
ARTE IBÉRICO
EL CIGARRALEJO