



RESUMEN CIFRAS DE TURISMO
REGIÓN DE MURCIA
CUARTO TRIMESTRE 2016

BOLETÍN INFORMATIVO

ÍNDICE

1	OCUPACIÓN EN ALOJAMIENTOS COLECTIVOS	3
1.1	Ocupación en alojamientos hoteleros y extrahoteleros	4
1.2	Ocupación hotelera	6
1.3	Ocupación en alojamientos extrahoteleros	8
1.4	Ocupación en alojamientos rurales	10
1.5	Ocupación en campings	12
1.6	Ocupación en apartamentos turísticos	14
2	RENTABILIDAD HOTELERA	16
3	EMPLEO	19
4	TURISMO INTERNACIONAL	23
4.1	Llegada de turistas extranjeros	24
4.2	Gasto de los turistas extranjeros	26
5	AEROPUERTO DE MURCIA - SAN JAVIER	28
6	PUERTO DE CARTAGENA	31
7	TEJIDO EMPRESARIAL	33
7.1	Número de empresas	34
7.2	Oferta de alojamiento turístico	36

1. OCUPACIÓN EN ALOJAMIENTOS COLECTIVOS

Los datos de las Encuestas de Ocupación del INE en alojamientos colectivos (hoteleros y extrahoteleros) confirman el dinamismo de la actividad turística en la Región de Murcia durante 2016. De hecho, se puede hablar de un año récord para el turismo regional, con registros históricos en el número de viajeros y tasas de crecimiento superiores a las del conjunto nacional.

Durante el año 2016 se registraron un total de 1.527.188 viajeros en los establecimientos hoteleros y extrahoteleros regionales, un registro histórico, que supone un incremento interanual del 12% (+7,6% en España), con un volumen de 163.039 nuevos turistas. Estos turistas generaron 5.214.272 pernoctaciones, un 9,2% de crecimiento interanual superior al incremento medio del conjunto de España del 7,5%. Las visitas de los turistas residentes en España aumentaron en el año 2016 un 12,2% (+5,1% en España) y las de los extranjeros, un 11% (+10,3% en España). En cuanto a las pernoctaciones, su número creció en el caso de los residentes en España un 10,8% (+4,5% en España), mientras que las de los extranjeros experimentaron un incremento interanual del 6,2% (+9,2% en España).

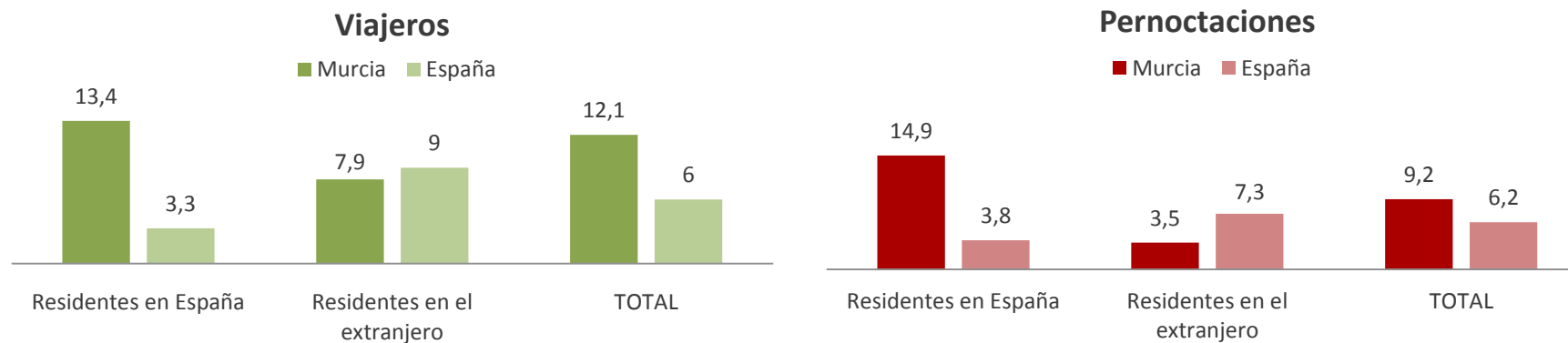


1.1 OCUPACIÓN EN ALOJAMIENTOS HOTELEROS Y EXTRAHOTELEROS

Viajeros y pernoctaciones. Región de Murcia-España. Octubre - diciembre · 2016/15

		NÚMERO DE VIAJEROS			NÚMERO DE PERNOCTACIONES		
		TOTAL	RESIDENTES EN ESPAÑA	RESIDENTES EN EL EXTRANJERO	TOTAL	RESIDENTES EN ESPAÑA	RESIDENTES EN EL EXTRANJERO
REGIÓN DE MURCIA	Oct-dic 2016	317.108	246.281	70.829	1.029.797	550.151	479.647
	Oct-dic 2015	282.824	217.181	65.641	942.627	478.984	463.641
Variación año anterior		12,1%	13,4%	7,9%	9,2%	14,9%	3,5%
ESPAÑA	Oct-dic 2016	24.345.542	12.601.693	11.743.847	82.555.917	26.851.540	55.704.379
	Oct-dic 2015	22.973.921	12.200.602	10.773.319	77.768.346	25.874.303	51.894.043
Variación año anterior		6,0%	3,3%	9,0%	6,2%	3,8%	7,3%

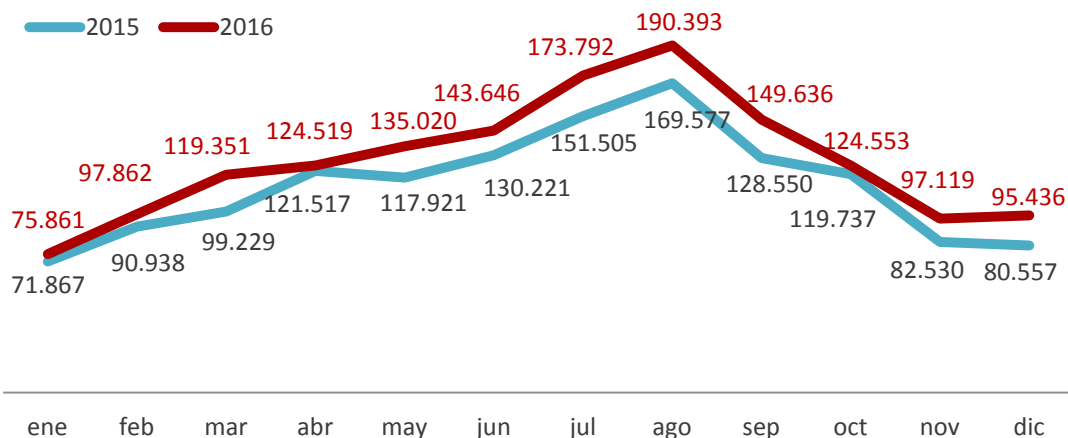
% Variación interanual de viajeros y pernoctaciones en establecimientos hoteleros+extrahoteleros. Oct-dic · 2016/15



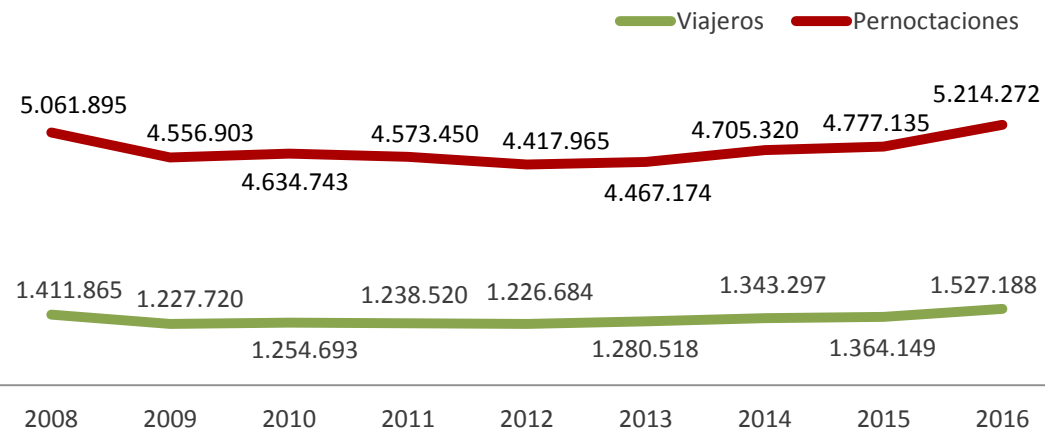
Viajeros y pernoctaciones. Región de Murcia-España. Años 2016/15

		NÚMERO DE VIAJEROS			NÚMERO DE PERNOCTACIONES		
		TOTAL	RESIDENTES EN ESPAÑA	RESIDENTES EN EL EXTRANJERO	TOTAL	RESIDENTES EN ESPAÑA	RESIDENTES EN EL EXTRANJERO
REGIÓN DE MURCIA	Año 2016	1.527.188	1.188.884	338.304	5.214.272	3.370.314	1.843.958
	Año 2015	1.364.149	1.059.491	304.657	4.777.135	3.041.424	1.735.708
Variación año anterior		12,0%	12,2%	11,0%	9,2%	10,8%	6,2%
ESPAÑA	Año 2016	123.135.987	62.021.927	61.114.058	453.701.658	159.627.692	294.073.968
	Año 2015	114.448.409	59.021.796	55.426.617	422.226.377	152.808.276	269.418.101
Variación año anterior		7,6%	5,1%	10,3%	7,5%	4,5%	9,2%

Región de Murcia
Evolución del nº de viajeros en aloj. colectivos. Años 2015/16



Región de Murcia
Viajeros y pernoctaciones en aloj. colectivos. Años 2008/16

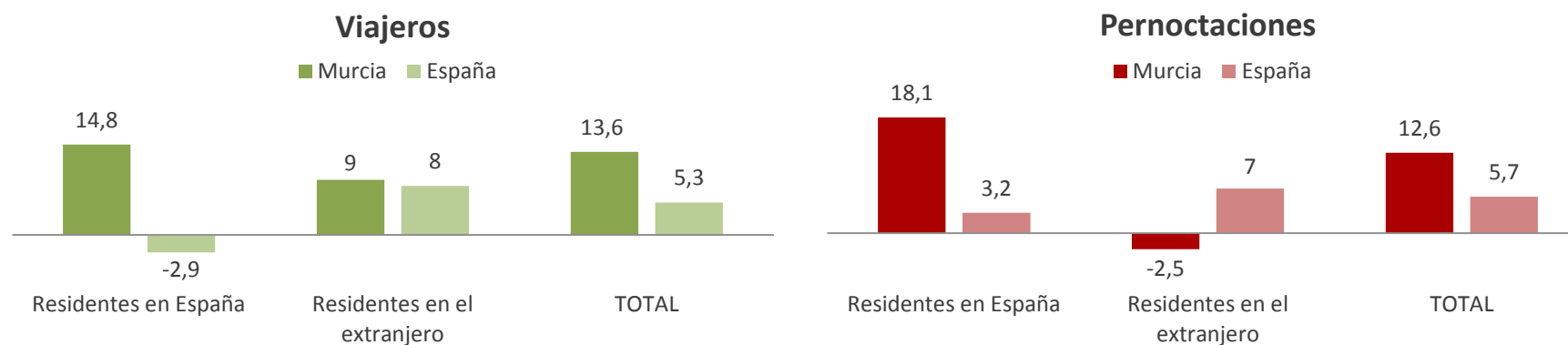


1.2 OCUPACIÓN HOTELERA

Viajeros y pernoctaciones. Región de Murcia-España. Octubre - diciembre · 2016/15

		NÚMERO DE VIAJEROS			NÚMERO DE PERNOCTACIONES		
		TOTAL	RESIDENTES EN ESPAÑA	RESIDENTES EN EL EXTRANJERO	TOTAL	RESIDENTES EN ESPAÑA	RESIDENTES EN EL EXTRANJERO
REGIÓN DE MURCIA	Oct-dic 2016	268.608	216.899	51.710	577.648	443.680	133.968
	Oct-dic 2015	236.371	188.942	47.429	513.031	375.559	137.471
Variación año anterior		13,6%	14,8%	9,0%	12,6%	18,1%	-2,5%
ESPAÑA	Oct-dic 2016	20.550.354	10.414.124	9.822.844	62.332.231	21.453.904	40.878.327
	Oct-dic 2015	19.513.171	10.727.511	9.099.047	58.979.893	20.791.099	38.188.793
Variación año anterior		5,3%	-2,9%	8,0%	5,7%	3,2%	7,0%

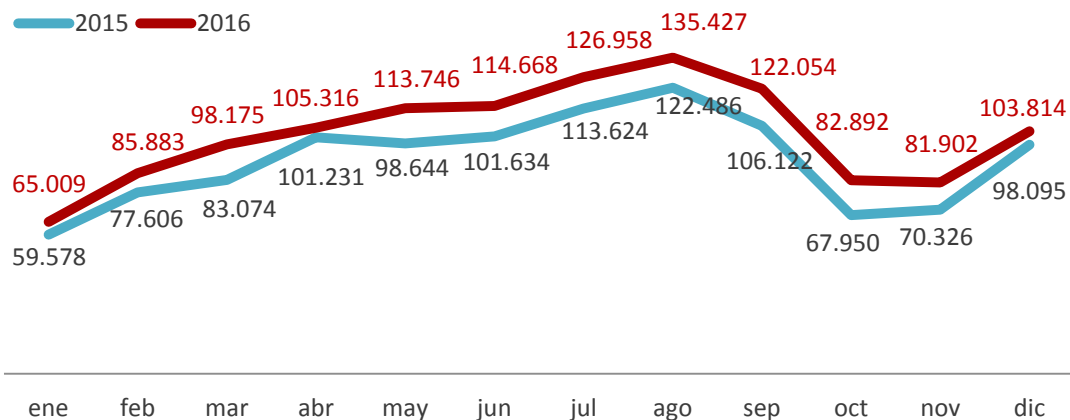
% Variación interanual de viajeros y pernoctaciones en alojamientos hoteleros. Octubre - diciembre · 2016/15



Viajeros y pernoctaciones. Región de Murcia-España. Años 2016/15

		NÚMERO DE VIAJEROS			NÚMERO DE PERNOCTACIONES		
		TOTAL	RESIDENTES EN ESPAÑA	RESIDENTES EN EL EXTRANJERO	TOTAL	RESIDENTES EN ESPAÑA	RESIDENTES EN EL EXTRANJERO
REGIÓN DE MURCIA	Año 2016	1.235.844	979.726	256.121	3.082.355	2.337.923	744.431
	Año 2015	1.100.370	872.766	227.603	2.753.986	2.076.669	677.317
Variación año anterior		12,3%	12,3%	12,5%	11,9%	12,6%	9,9%
ESPAÑA	Año 2016	99.502.989	49.462.182	50.040.808	330.034.015	113.701.332	216.332.683
	Año 2015	93.216.968	47.523.598	45.693.370	308.235.728	110.254.904	197.980.823
Variación año anterior		6,7%	4,1%	9,5%	7,1%	3,1%	9,3%

Región de Murcia
Evolución del nº de viajeros en aloj. hoteleros. Años 2015/16



Región de Murcia
Viajeros y pernoctaciones en aloj. hoteleros. Años 2008/16

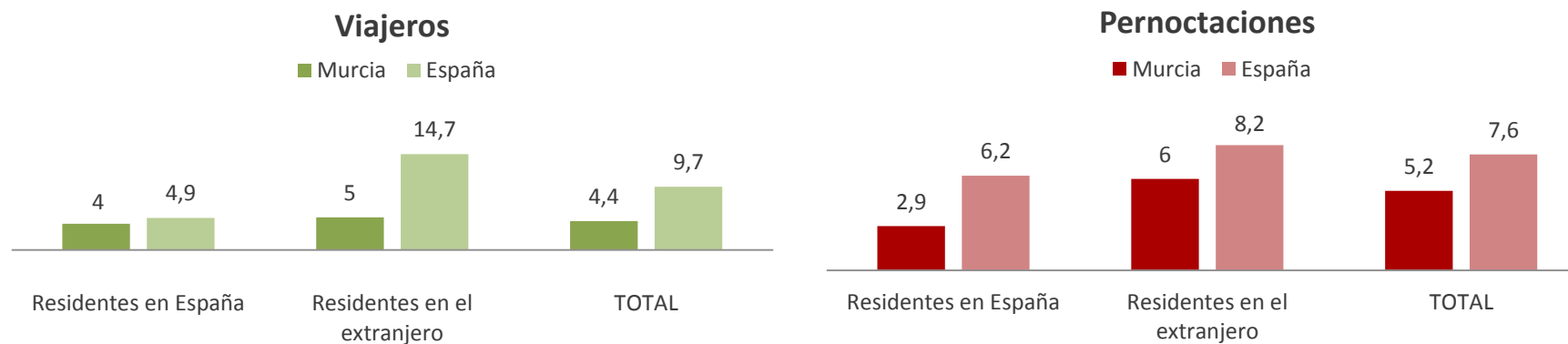


1.3 OCUPACIÓN EN ALOJAMIENTOS EXTRAHOTELEROS

Viajeros y pernoctaciones. Región de Murcia-España. Octubre - diciembre · 2016/15

		NÚMERO DE VIAJEROS			NÚMERO DE PERNOCTACIONES		
		TOTAL	RESIDENTES EN ESPAÑA	RESIDENTES EN EL EXTRANJERO	TOTAL	RESIDENTES EN ESPAÑA	RESIDENTES EN EL EXTRANJERO
REGIÓN DE MURCIA	Oct-dic 2016	48.500	29.382	19.119	452.149	106.471	345.679
	Oct-dic 2015	46.453	28.239	18.212	429.596	103.425	326.170
Variación año anterior		4,4%	4,0%	5,0%	5,2%	2,9%	6,0%
ESPAÑA	Oct-dic 2016	3.795.188	1.874.182	1.921.003	20.223.686	5.397.636	14.826.052
	Oct-dic 2015	3.460.750	1.786.478	1.674.272	18.788.453	5.083.204	13.705.250
Variación año anterior		9,7%	4,9%	14,7%	7,6%	6,2%	8,2%

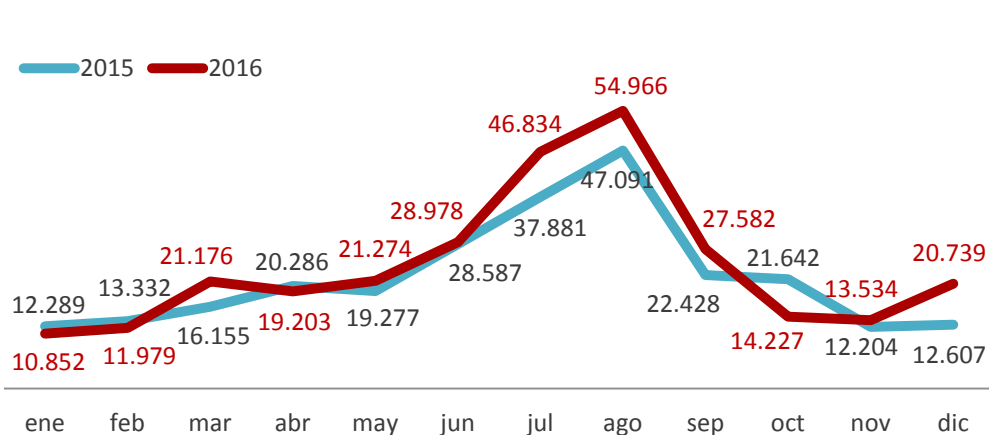
% Variación interanual de viajeros y pernoctaciones en alojamientos extrahoteleros. Octubre - diciembre · 2016/15



Viajeros y pernoctaciones. Región de Murcia-España. Años 2016/15

		NÚMERO DE VIAJEROS			NÚMERO DE PERNOCTACIONES		
		TOTAL	RESIDENTES EN ESPAÑA	RESIDENTES EN EL EXTRANJERO	TOTAL	RESIDENTES EN ESPAÑA	RESIDENTES EN EL EXTRANJERO
REGIÓN DE MURCIA	Año 2016	291.344	209.158	82.183	2.131.917	1.032.391	1.099.527
	Año 2015	263.779	186.725	77.054	2.023.149	964.755	1.058.391
Variación año anterior		10,5%	12,0%	6,7%	5,4%	7,0%	3,9%
ESPAÑA	Año 2016	23.632.998	12.559.745	11.073.250	123.667.643	45.926.360	77.741.285
	Año 2015	21.231.441	11.498.198	9.733.247	113.990.649	42.553.372	71.437.278
Variación año anterior		11,3%	9,2%	13,8%	8,5%	7,9%	8,8%

Región de Murcia
Evolución del nº de viajeros en aloj. extrahoteleros. Años 2015/16



Región de Murcia
Viajeros y pernoctaciones en aloj. extrahoteleros. Años 2008/16

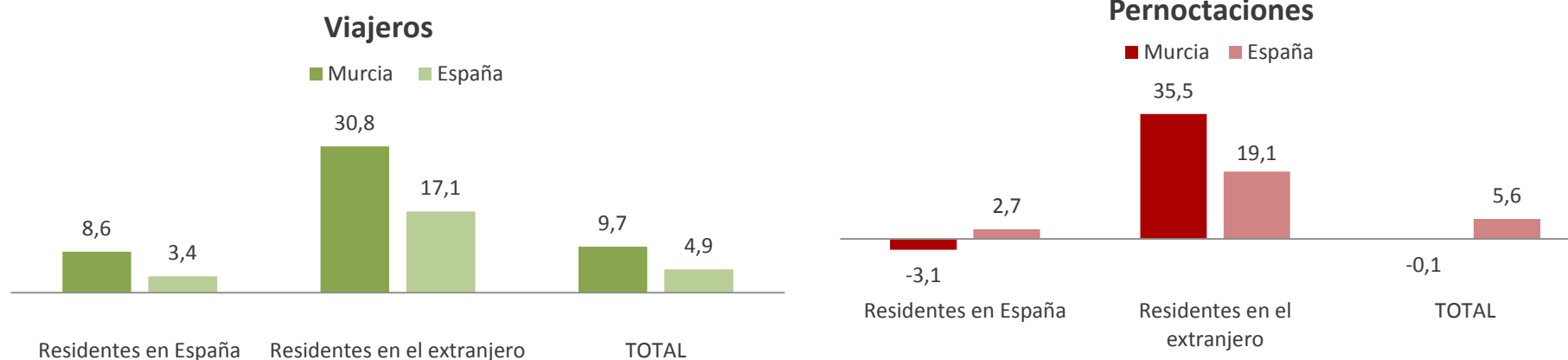


1.4 OCUPACIÓN EN ALOJAMIENTOS RURALES

Viajeros y pernoctaciones. Región de Murcia-España. Octubre - diciembre · 2016/15

		NÚMERO DE VIAJEROS			NÚMERO DE PERNOCTACIONES		
		TOTAL	RESIDENTES EN ESPAÑA	RESIDENTES EN EL EXTRANJERO	TOTAL	RESIDENTES EN ESPAÑA	RESIDENTES EN EL EXTRANJERO
REGIÓN DE MURCIA	Oct-dic 2016	10.315	9.657	658	21.668	19.395	2.273
	Oct-dic 2015	9.400	8.895	503	21.695	20.016	1.678
Variación año anterior		9,7%	8,6%	30,8%	-0,1%	-3,1%	35,5%
ESPAÑA	Oct-dic 2016	832.297	732.326	99.970	1.986.627	1.595.104	391.525
	Oct-dic 2015	793.558	708.152	85.406	1.881.695	1.552.861	328.835
Variación año anterior		4,9%	3,4%	17,1%	5,6%	2,7%	19,1%

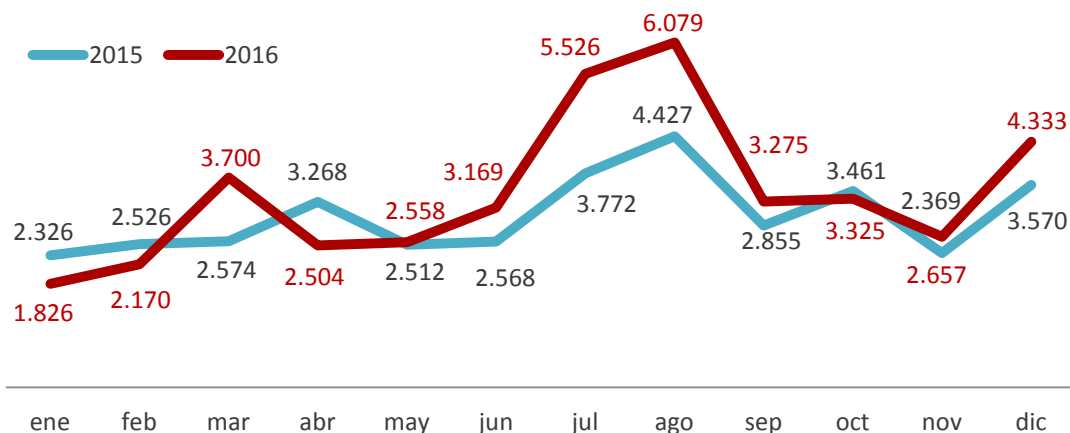
% Variación interanual de viajeros y pernoctaciones en alojamientos rurales. Octubre – diciembre · 2016/15



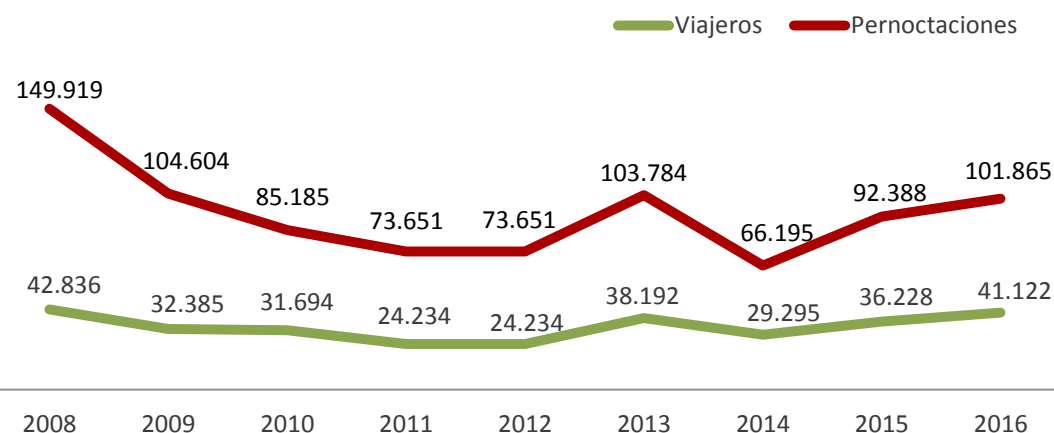
Viajeros y pernoctaciones. Región de Murcia-España. Años 2016/15

		NÚMERO DE VIAJEROS			NÚMERO DE PERNOCTACIONES		
		TOTAL	RESIDENTES EN ESPAÑA	RESIDENTES EN EL EXTRANJERO	TOTAL	RESIDENTES EN ESPAÑA	RESIDENTES EN EL EXTRANJERO
REGIÓN DE MURCIA	Año 2016	41.122	37.231	3.889	101.865	89.260	12.605
	Año 2015	36.228	33.167	3.059	92.388	81.193	11.193
Variación año anterior		13,5%	12,3%	27,1%	10,3%	9,9%	12,6%
ESPAÑA	Año 2016	3.593.857	2.935.819	658.038	9.838.355	7.274.029	2.564.328
	Año 2015	3.264.187	2.713.329	550.859	8.825.067	6.674.539	2.150.528
Variación año anterior		10,1%	8,2%	19,5%	11,5%	9,0%	19,2%

Región de Murcia
Evolución del nº de viajeros en aloj. rurales. Años 2015/16



Región de Murcia
Viajeros y pernoctaciones en aloj. rurales. Años 2008/16

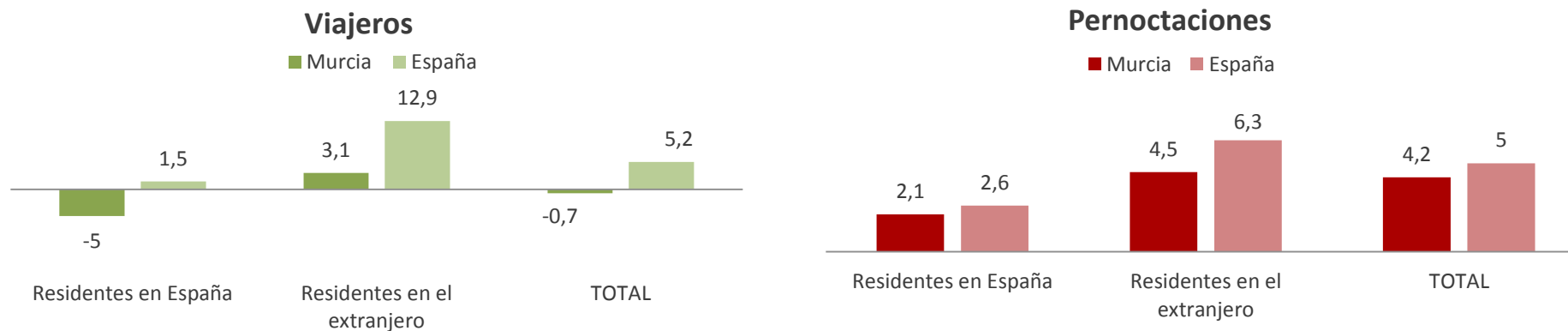


1.5 OCUPACIÓN EN CAMPINGS

Viajeros y pernoctaciones. Región de Murcia-España. Octubre - diciembre 2016/15

		NÚMERO DE VIAJEROS			NÚMERO DE PERNOCTACIONES		
		TOTAL	RESIDENTES EN ESPAÑA	RESIDENTES EN EL EXTRANJERO	TOTAL	RESIDENTES EN ESPAÑA	RESIDENTES EN EL EXTRANJERO
REGIÓN DE MURCIA	Oct-dic 2016	21.834	9.777	12.057	310.796	33.327	277.470
	Oct-dic 2015	21.981	10.292	11.689	298.127	32.628	265.499
Variación año anterior		-0,7%	-5,0%	3,1%	4,2%	2,1%	4,5%
ESPAÑA	Oct-dic 2016	649.920	422.344	227.575	3.721.359	1.244.546	2.476.814
	Oct-dic 2015	617.520	416.026	201.494	3.542.870	1.212.716	2.330.154
Variación año anterior		5,2%	1,5%	12,9%	5,0%	2,6%	6,3%

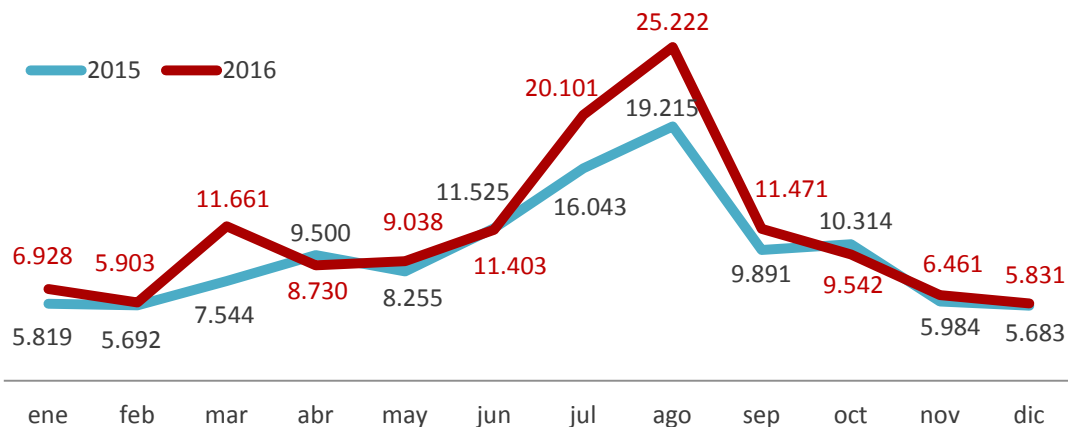
% Variación interanual de viajeros y pernoctaciones en campings. Octubre – diciembre · 2016/15



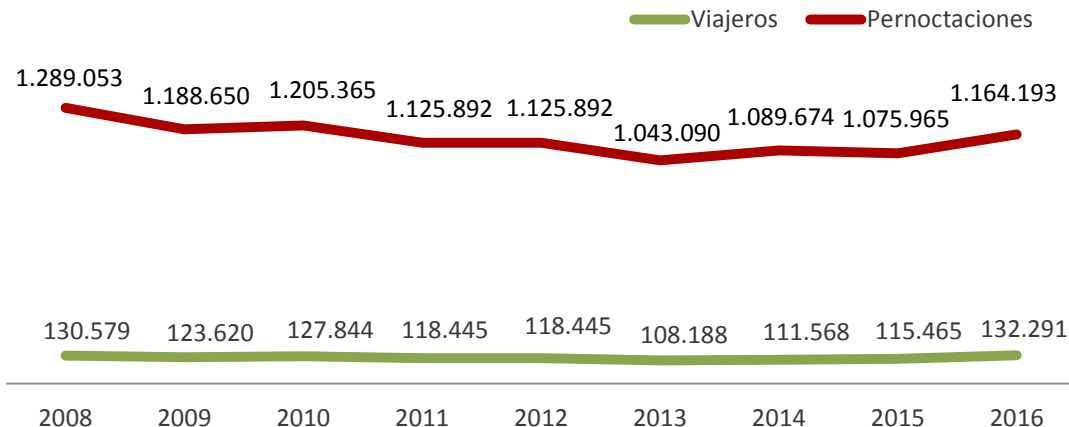
Viajeros y pernoctaciones. Región de Murcia-España. Años 2016/15

		NÚMERO DE VIAJEROS			NÚMERO DE PERNOCTACIONES		
		TOTAL	RESIDENTES EN ESPAÑA	RESIDENTES EN EL EXTRANJERO	TOTAL	RESIDENTES EN ESPAÑA	RESIDENTES EN EL EXTRANJERO
REGIÓN DE MURCIA	Año 2016	132.291	85.522	46.769	1.164.193	350.695	813.498
	Año 2015	115.465	72.404	43.061	1.075.965	294.495	781.470
Variación año anterior		14,6%	18,1%	8,6%	8,2%	19,1%	4,1%
ESPAÑA	Año 2016	7.383.806	4.872.768	2.511.036	36.789.740	18.967.167	17.822.575
	Año 2015	6.722.092	4.476.473	2.245.618	34.391.739	17.716.727	16.675.012
Variación año anterior		9,8%	8,9%	11,8%	7,0%	7,1%	6,9%

Región de Murcia
Evolución del nº de viajeros en campings. Años 2015/16



Región de Murcia
Viajeros y pernoctaciones en campings. Años 2008/16

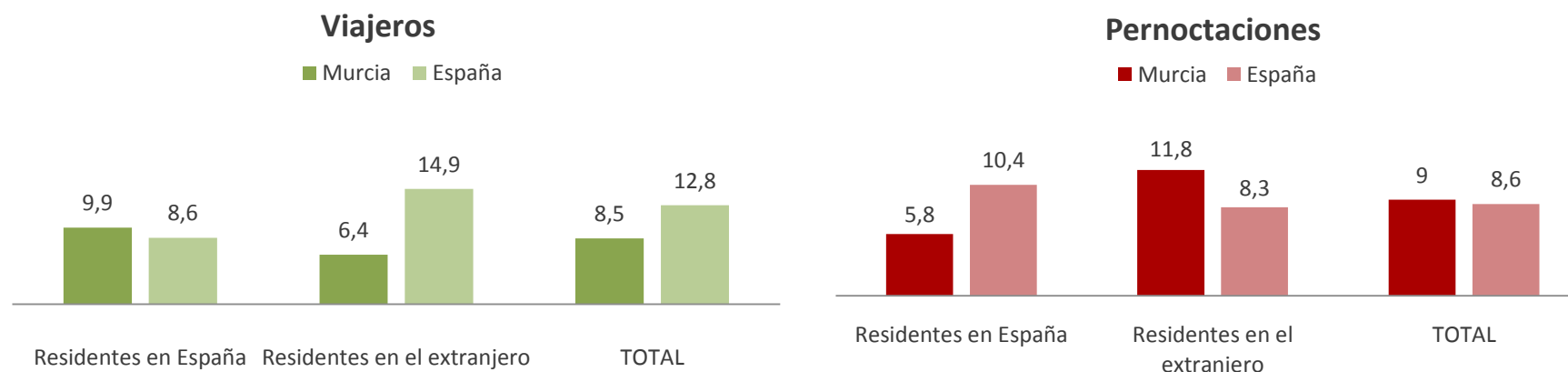


1.6 OCUPACIÓN EN APARTAMENTOS TURÍSTICOS

Viajeros y pernoctaciones. Región de Murcia-España. Octubre - diciembre · 2016/15

		NÚMERO DE VIAJEROS			NÚMERO DE PERNOCTACIONES		
		TOTAL	RESIDENTES EN ESPAÑA	RESIDENTES EN EL EXTRANJERO	TOTAL	RESIDENTES EN ESPAÑA	RESIDENTES EN EL EXTRANJERO
REGIÓN DE MURCIA	Oct-dic 2016	16.351	9.948	6.404	119.685	53.749	65.936
	Oct-dic 2015	15.072	9.052	6.020	109.774	50.781	58.993
Variación año anterior		8,5%	9,9%	6,4%	9,0%	5,8%	11,8%
ESPAÑA	Oct-dic 2016	2.312.971	719.512	1.593.458	14.515.700	2.557.986	11.957.713
	Oct-dic 2015	2.049.672	662.300	1.387.372	13.363.888	2.317.627	11.046.261
Variación año anterior		12,8%	8,6%	14,9%	8,6%	10,4%	8,3%

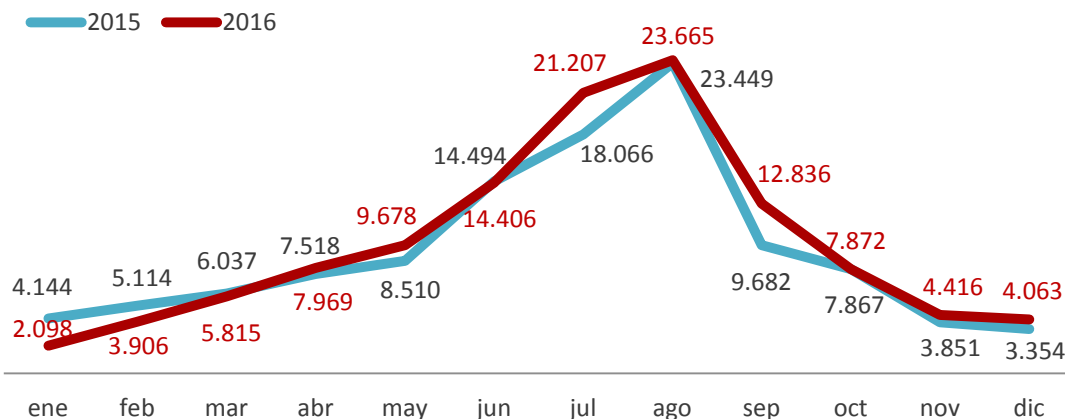
% Variación interanual de viajeros y pernoctaciones en apartamentos turísticos. Octubre - diciembre · 2016/15



Viajeros y pernoctaciones. Región de Murcia-España. Años 2016/15

		NÚMERO DE VIAJEROS			NÚMERO DE PERNOCTACIONES		
		TOTAL	RESIDENTES EN ESPAÑA	RESIDENTES EN EL EXTRANJERO	TOTAL	RESIDENTES EN ESPAÑA	RESIDENTES EN EL EXTRANJERO
REGIÓN DE MURCIA	Año 2016	117.931	86.405	31.525	865.859	592.436	273.424
	Año 2015	112.086	81.154	30.934	854.796	589.067	265.728
Variación año anterior		5,2%	6,5%	1,9%	1,3%	0,6%	2,9%
ESPAÑA	Año 2016	11.708.454	4.099.720	7.608.734	74.655.046	18.046.813	56.608.231
	Año 2015	10.340.715	3.701.818	6.638.899	68.521.692	16.640.740	51.880.951
Variación año anterior		13,2%	10,7%	14,6%	9,0%	8,4%	9,1%

Región de Murcia
Evolución del nº de viajeros en apartamentos. Años 2015/16



Región de Murcia
Viajeros y pernoctaciones en apartamentos. Años 2008/16



2. RENTABILIDAD HOTELERA

En 2016 el crecimiento de la afluencia de turistas repercute en todas las tipologías de alojamiento colectivo y viene acompañada de una evolución positiva de los precios. Este desempeño favorable de la ocupación y los precios dan como resultado la mejora de la rentabilidad de los establecimientos turísticos y el consiguiente incremento de su capacidad para generar inversión y empleo.

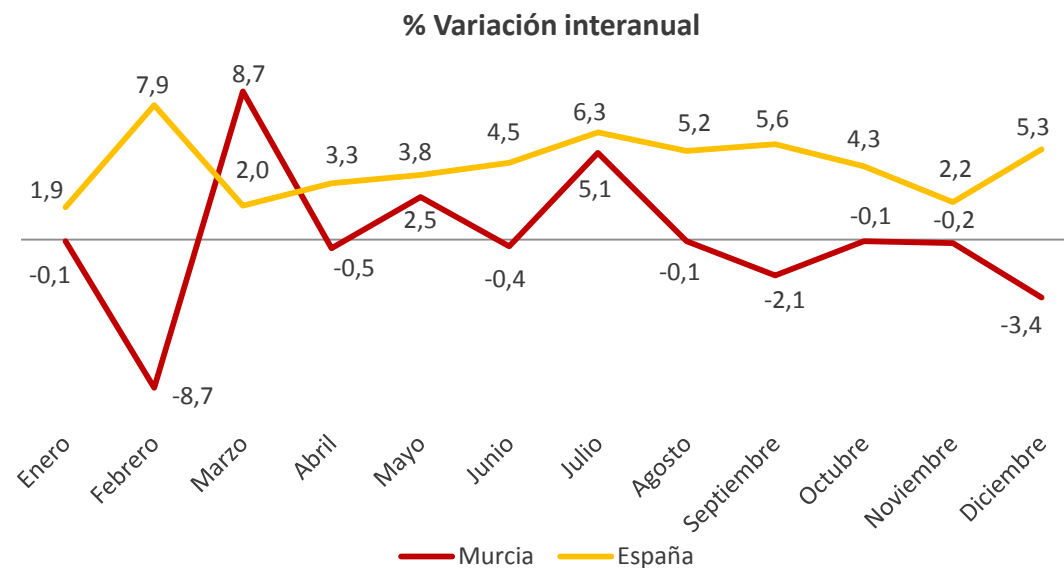
La mejora de la rentabilidad en los alojamientos de la Región se ha visto reflejada en aumentos del índice RevPAR hotelero en diez de los doce meses del año, siendo los más destacados el 22,6% en marzo, el 21,5% en mayo, el 14,7% en julio, 14,7% en octubre y el 12,5% en agosto, según datos del INE. En la mayoría de los meses los aumentos de rentabilidad en los establecimientos regionales fueron más intensos que la media nacional.



2.1 INDICADORES DE RENTABILIDAD HOTELERA: ADR Y REVPAR

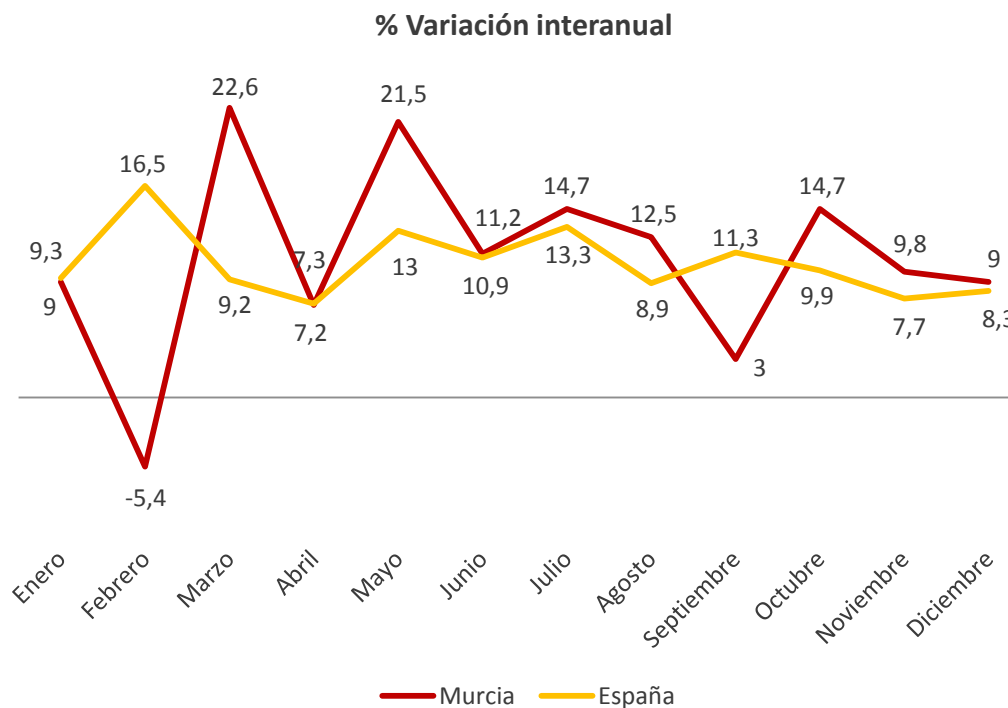
TARIFA MEDIA DIARIA (ADR) - AÑOS · 2016/15

Mes	ADR		% Variación interanual	
	Murcia	España	Murcia	España
Enero	52,85	73,01	-0,1%	1,9%
Febrero	47,77	76,56	-8,7%	7,9%
Marzo	54,36	75,51	8,7%	2,0%
Abril	51,57	73,45	-0,5%	3,3%
Mayo	55,04	74,22	2,5%	3,8%
Junio	57,32	79,50	-0,4%	4,5%
Julio	74,16	93,23	5,1%	6,3%
Agosto	80,98	100,2	-0,1%	5,2%
Septiembre	64,25	84,44	-2,1%	5,6%
Octubre	55,51	78,06	-0,1%	4,3%
Noviembre	52,64	76,78	-0,2%	2,2%
Diciembre	51,18	79,65	-3,4%	5,3%
Año 2016	59,70	82,30	0,2%	4,5%



INGRESOS POR HABITACIÓN DISPONIBLE (RevPAR) - AÑOS 2016/15

Mes	RevPAR		% Variación interanual	
	Murcia	España	Murcia	España
Enero	20,89	35,98	9,0%	9,3%
Febrero	23,92	43,05	-5,4%	16,5%
Marzo	29,79	45,05	22,6%	9,2%
Abril	29,57	44,74	7,2%	7,3%
Mayo	31,72	48,21	21,5%	13,0%
Junio	31,75	55,47	11,2%	10,9%
Julio	44,49	69,64	14,7%	13,3%
Agosto	55,69	79,57	12,5%	8,9%
Septiembre	38,48	63,78	3,0%	11,3%
Octubre	30,02	52,19	14,7%	9,9%
Noviembre	24,34	44,58	9,8%	7,7%
Diciembre	20,54	40,42	9,0%	8,3%
Año 2016	32,50	53,90	10,8%	10,6%



3. EMPLEO EN EL SECTOR TURÍSTICO REGIONAL

Los buenos resultados de la actividad turística en 2016 redundaron en una mayor creación de empleo turístico durante ese año. En 2016 había una media de 48.725 afiliados a la Seguridad Social en el conjunto de actividades del sector turístico en la Región de Murcia, con una tasa de crecimiento del 3,9% respecto al mismo periodo del año anterior. En las actividades de hostelería y agencias de viajes, en 2016 la afiliación media en la Región de Murcia fue de 37.371 trabajadores, con un crecimiento interanual del 4,2%, es decir, 1.490 afiliados nuevos. Esta cifra representa el mejor registro de afiliación en el sector turístico regional, con 4.019 empleos más que la media de los últimos diez años.

Las actividades de hostelería contabilizaron en 2016 un total de 161.069 contratos. Esta cifra es un 13,5% más alta que la de 2015 y supone un ritmo de crecimiento superior al del sector turístico del conjunto de España, un 12,8%, y al del conjunto de actividades de la economía regional, un 8,6%.



3. EMPLEO EN EL SECTOR TURÍSTICO REGIONAL

Trabajadores afiliados en alta laboral en el conjunto de actividades características del turismo – Años 2016/15

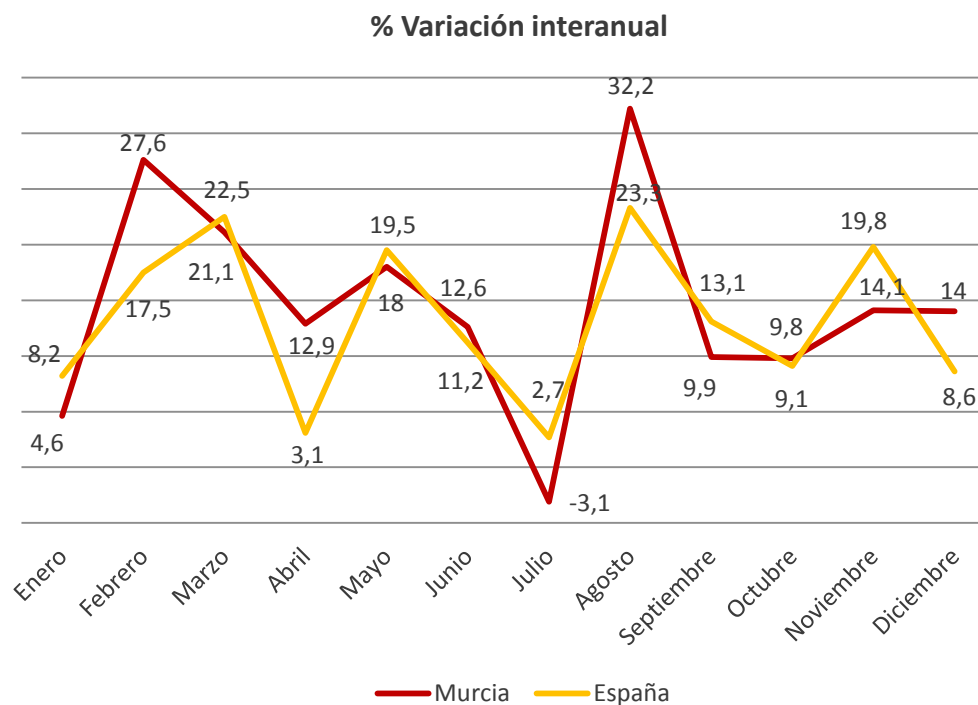
Mes	Nº AFILIADOS A LA SEGURIDAD SOCIAL		% VARIACIÓN INTERANUAL		
	Murcia Turismo		Murcia Turismo	Murcia Total Economía	España Turismo
	Año 2016	Año 2015			
Enero	45.822	43.376	5,6%	4,8%	5,0%
Febrero	46.252	44.080	4,9%	3,6%	5,1%
Marzo	47.762	46.276	3,2%	2,6%	3,7%
Abril	50.140	47.372	5,8%	4,8%	4,4%
Mayo	49.328	48.637	1,4%	2,4%	2,0%
Junio	49.104	48.713	0,8%	2,9%	4,3%
Julio	52.536	50.063	4,9%	5,2%	6,0%
Agosto	49.438	48.403	2,1%	3,8%	3,8%
Septiembre	48.550	46.019	5,5%	3,4%	5,5%
Octubre	49.001	47.235	3,7%	3,1%	3,8%
Noviembre	48.028	46.137	4,1%	3,5%	5,0%
Diciembre	48.733	46.330	5,2%	3,8%	5,1%
Valor medio	48.725	46.887	3,9%	3,7%	4,8%

Trabajadores afiliados en alta laboral en las actividades características del turismo según rama de actividad - Años 2016/15

Mes	Hostelería y agencias de viajes		Transporte de viajeros		Actividades culturales		Actividades deportivas		Actividades recreativas	
	Nº de trabajadores	Variación Interanual	Nº de trabajadores	Variación Interanual	Nº de trabajadores	Variación Interanual	Nº de trabajadores	Variación Interanual	Nº de trabajadores	Variación Interanual
Enero	34.526	5,7%	5.484	1,9%	1.077	-8,4%	3.458	12,9%	1.277	16,9%
Febrero	34.944	5,0%	5.478	1,1%	1.018	-7,8%	3.520	12,0%	1.292	14,6%
Marzo	36.334	2,6%	5.544	1,9%	1.054	-5,0%	3.558	12,0%	1.272	11,9%
Abril	38.372	6,1%	5.647	1,0%	1.103	-3,6%	3.631	12,7%	1.387	12,6%
Mayo	37.835	1,8%	5.585	-1,3%	1.043	-14,8%	3.408	5,9%	1.457	7,3%
Junio	38.214	1,0%	5.301	-0,2%	991	-13,2%	3.142	1,1%	1.456	11,5%
Julio	41.308	5,5%	5.360	-0,8%	1.132	-4,1%	3.194	7,7%	1.542	13,5%
Agosto	38.709	2,6%	5.277	2,6%	1.067	-6,1%	2.958	5,0%	1.427	5,5%
Septiembre	37.468	6,2%	5.586	1,4%	1.003	-1,4%	3.158	7,3%	1.335	6,2%
Octubre	37.380	4,2%	5.573	-0,1%	1.090	1,2%	3.530	3,9%	1.428	9,0%
Noviembre	36.257	4,1%	5.645	2,1%	1.077	1,7%	3.625	5,3%	1.424	12,7%
Diciembre	37.101	5,7%	5.498	1,8%	1.101	-1,3%	3.600	5,6%	1.433	10,1%
Valor medio	37.371	4,15%	5.498	0,6%	1.063	-5,4%	3.399	7,6%	1.394	10,8%

NÚMERO DE CONTRATOS REGISTRADOS EN HOSTELERÍA EN EL SERVICIO PÚBLICO DE EMPLEO ESTATAL AÑOS 2016/15

Mes	Nº DE CONTRATOS REGISTRADOS		% Variación interanual	
	2016	2015	Murcia	España
Enero	8.152	7.793	4,6%	8,2%
Febrero	9.369	7.344	27,6%	17,5%
Marzo	13.201	10.904	21,1%	22,5%
Abril	14.371	12.725	12,9%	3,1%
Mayo	20.252	17.163	18,0%	19,5%
Junio	17.239	15.304	12,6%	11,2%
Julio	13.618	14.053	-3,1%	2,7%
Agosto	9.897	7.485	32,2%	23,3%
Septiembre	14.739	13.408	9,9%	13,1%
Octubre	15.270	13.908	9,8%	9,1%
Noviembre	11.931	10.453	14,1%	19,8%
Diciembre	13.030	11.432	14,0%	8,6%
Total	161.069	141.972	13,5%	12,8%



4. TURISMO INTERNACIONAL

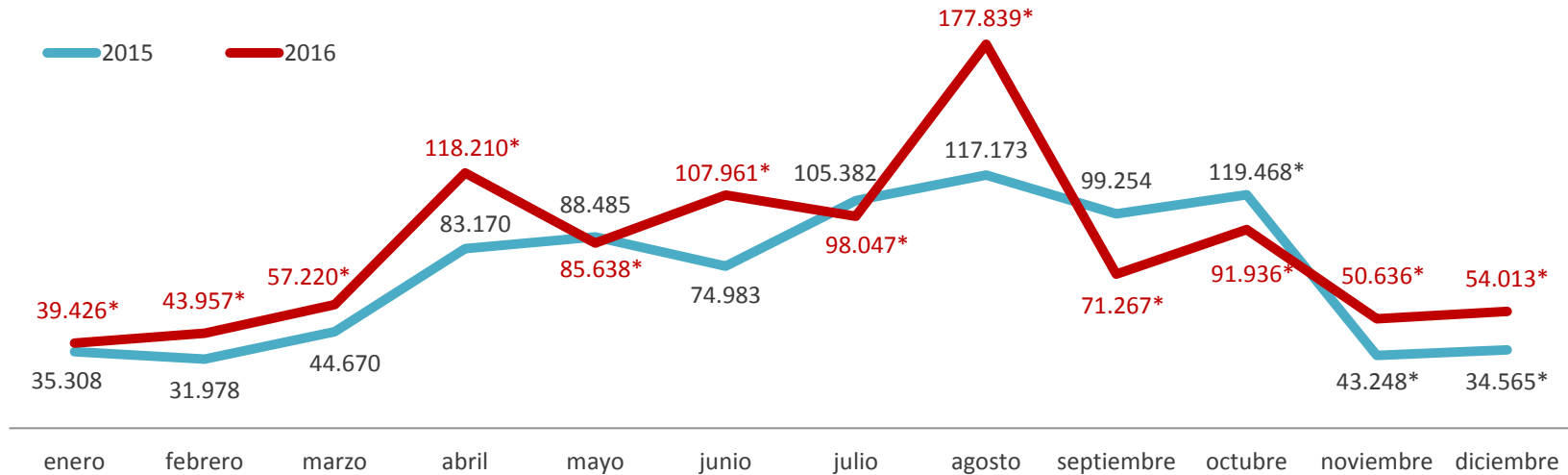
El dato de turismo internacional del año 2016, de 996.150 turistas extranjeros supone un crecimiento interanual del 24,5% y marca un registro histórico en la evolución del turismo internacional en la comunidad autónoma, con casi 200.000 nuevos turistas. El gasto total realizado por los turistas extranjeros en sus estancias en la Región de Murcia a lo largo del año 2016 alcanzó los 958,8 millones de euros, un 19% más que en 2015.

La estrategia de diversificación de mercados, recogida en el Plan Estratégico Turístico y puesta en marcha por la Consejería, está contribuyendo a minorar la tradicional dependencia regional del turismo británico, cuya cuota se sitúa en su nivel histórico más bajo, un 43,8%, mientras que aumenta el peso de otros países. Este es el caso de Francia que crece hasta el 16,5%, su cuota histórica más alta; los países del Centro y Este de Europa, que ascienden en tan solo un año del 3% al 5%; y entre medio punto y un punto crecen las cuotas de Alemania, Países Bajos, Italia y Suiza.



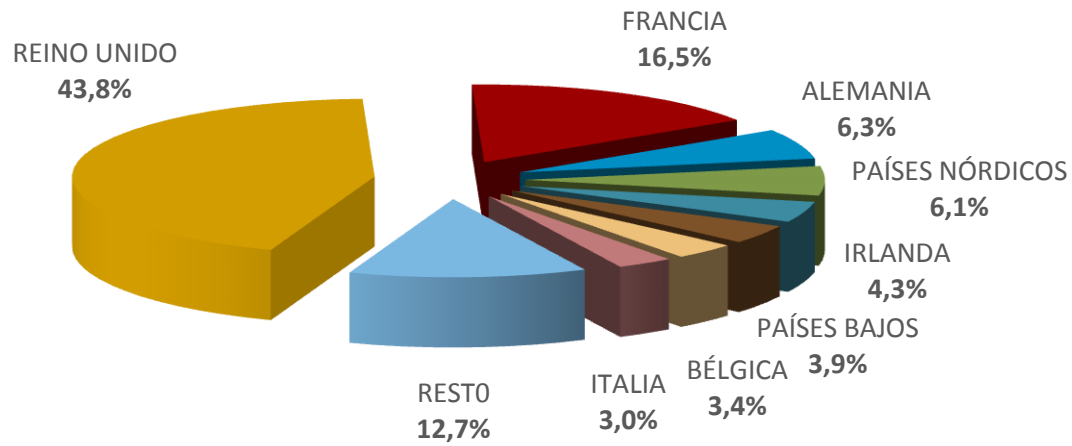
4.1 LLEGADA DE TURISTAS EXTRANJEROS

Evolución Mensual de la entrada de turistas extranjeros en la Región de Murcia - Años 2016/15



*Nueva encuesta Frontur – INE. Cifra no comparable con los años anteriores debido al cambio metodológico en la encuesta.

Cuotas de los mercados emisores de turismo extranjero a la Región de Murcia - Año 2016

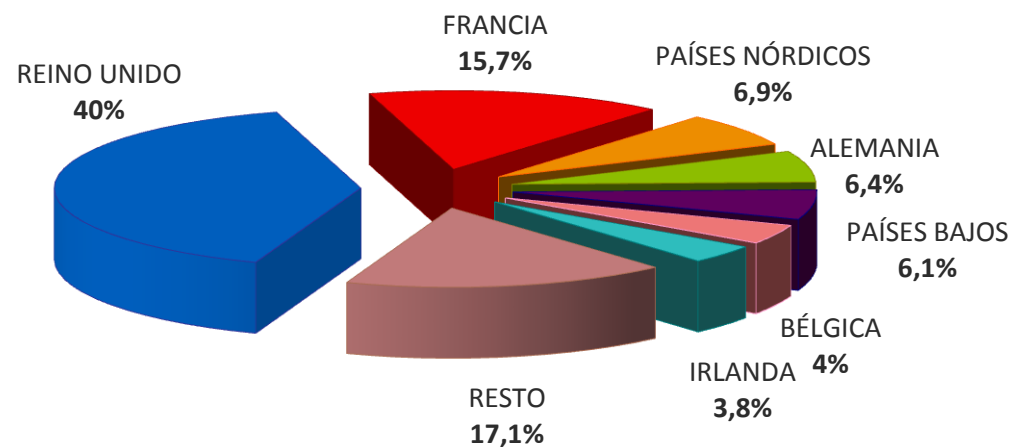


4.2 GASTO DE LOS TURISTAS EXTRANJEROS

Año 2016

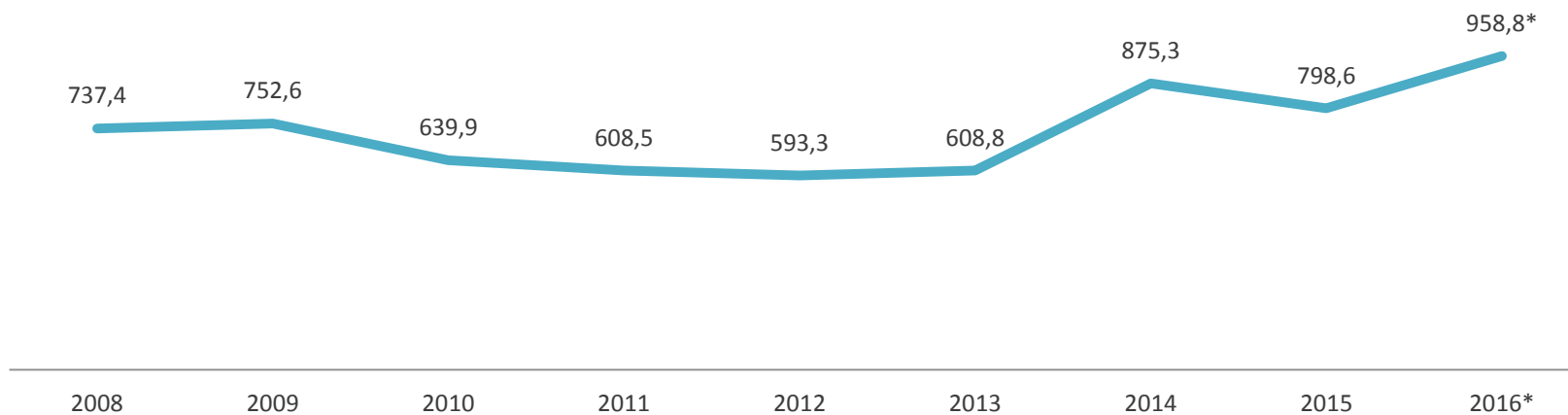
		REGIÓN DE MURCIA	ESPAÑA
ESTANCIA MEDIA	Días	12,8	7,9
GASTO MEDIO DIARIO	Euros	75,02	129,38
GASTO MEDIO POR PERSONA Total estancia	Euros	958,03	1.027,30
GASTO TOTAL	Millones de euros	958,8	77.628,1

Cuotas de gasto de los mercados emisores de turismo extranjero a la Región de Murcia. Año 2016



EVOLUCIÓN AÑOS 2008/2016

Evolución del gasto total de los turistas extranjeros en la Región de Murcia (mill.€) – Años 2008/16



*Nueva encuesta Egatur – INE. Cifra no comparable con los años anteriores debido al cambio metodológico en la encuesta

5. AEROPUERTO DE MURCIA-SAN JAVIER

En el año 2016 el aeropuerto regional registró un total de 1.096.980 pasajeros, un 2,7% más que en el mismo periodo del año anterior. El número de operaciones internacionales creció un 1,5%, pasando de 6.855 a 6.955. Por su parte, el movimiento de pasajeros de vuelos internacionales, 1.077.255, (que supuso el 98% del total) también registró un aumento del 3% mientras que el de pasajeros de vuelos nacionales descendió un 8,3%.

Para el total de aeropuertos españoles el movimiento de pasajeros en 2016 creció un 11% en relación al año 2015.

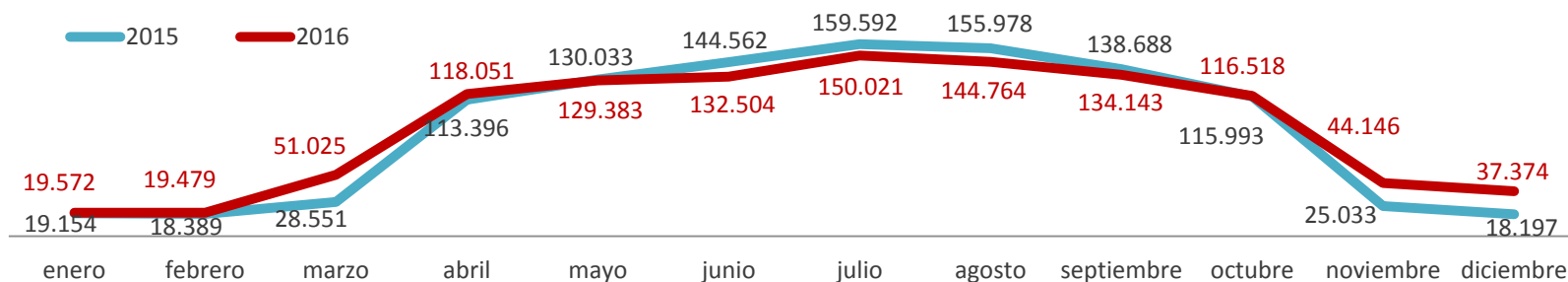


AEROPUERTO DE MURCIA-SAN JAVIER. PASAJEROS

MOVIMIENTO DE PASAJEROS EN EL AEROPUERTO DE MURCIA-SAN JAVIER (Llegadas+salidas) - Años 2016/15

Mes	VUELOS NACIONALES			VUELOS INTERNACIONALES			TOTAL		
	2016	2015	Variación 2016/15	2016	2015	Variación 2016/15	2016	2015	Variación 2016/15
Enero	1.330	1.237	7,5%	18.242	17.917	1,8%	19.572	19.154	2,2%
Febrero	1.798	1.511	19,0%	17.681	16.878	4,8%	19.479	18.389	5,9%
Marzo	1.843	1.718	7,3%	49.182	26.833	83,3%	51.025	28.551	78,7%
Abril	1.822	1.975	-7,7%	116.229	111.421	4,3%	118.051	113.396	4,1%
Mayo	2.352	1.737	35,4%	127.031	128.296	-1,0%	129.383	130.033	-0,5%
Junio	2.050	2.032	0,9%	130.454	142.530	-8,5%	132.504	144.562	-8,3%
Julio	1.941	1.514	28,2%	148.080	158.078	-6,3%	150.021	159.592	-6,0%
Agosto	1.749	1.931	-9,4%	143.015	154.047	-7,2%	144.764	155.978	-7,2%
Septiembre	1.785	2.091	-14,6%	132.358	136.597	-3,1%	134.143	138.688	-3,3%
Octubre	1.758	2.042	-13,9%	114.760	113.951	0,7%	116.518	115.993	0,5%
Noviembre	848	2.437	-65,2%	43.298	22.596	91,6%	44.146	25.033	76,4%
Diciembre	449	1.293	-65,3%	36.925	16.904	118,4%	37.374	18.197	105,3%
Total anual	19.725	21.518	-8,3%	1.077.255	1.046.048	3,0%	1.096.980	1.067.566	2,7%

Movimiento total de pasajeros en el aeropuerto de Murcia-San Javier. Años 2016/15

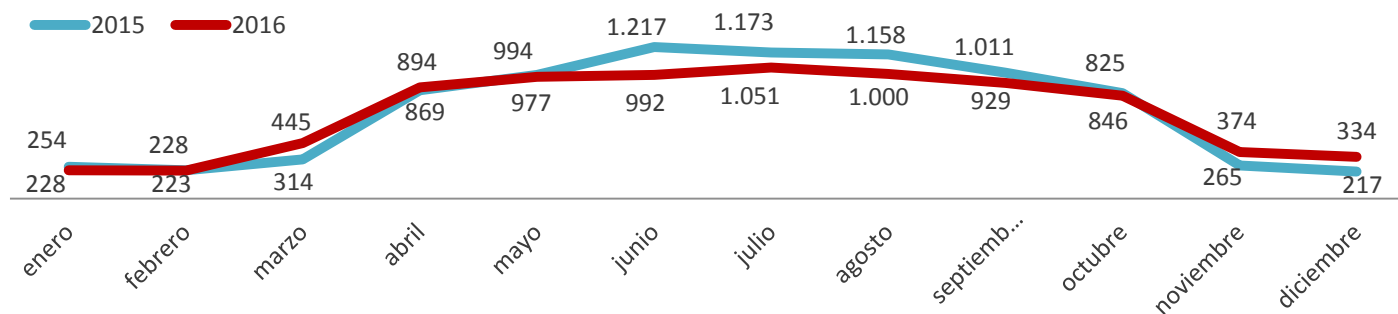


AEROPUERTO DE MURCIA-SAN JAVIER. OPERACIONES

NÚMERO DE OPERACIONES EN EL AEROPUERTO DE MURCIA-SAN JAVIER (aterrizajes+despegues) Años 2016/15

Mes	VUELOS NACIONALES			VUELOS INTERNACIONALES			TOTAL		
	2016	2015	Variación 2016/15	2016	2015	Variación 2016/15	2016	2015	Variación 2016/15
Enero	82	103	-20,4%	146	151	-3,3%	228	254	-10,2%
Febrero	90	102	-11,8%	133	126	5,6%	223	228	-2,2%
Marzo	102	118	-13,6%	343	196	75,0%	445	314	41,7%
Abril	115	115	0,0%	779	754	3,3%	894	869	2,9%
Mayo	156	158	-1,3%	821	836	-1,8%	977	994	-1,7%
Junio	178	315	-43,5%	814	902	-9,8%	992	1.217	-18,5%
Julio	141	184	-23,4%	910	989	-8,0%	1.051	1.173	-10,4%
Agosto	123	186	-33,9%	877	972	-9,8%	1.000	1.158	-13,6%
Septiembre	131	154	-14,9%	798	857	-6,9%	929	1.011	-8,1%
Octubre	96	96	0,0%	729	750	-2,8%	825	846	-2,5%
Noviembre	58	87	-33,3%	316	178	77,5%	374	265	41,1%
Diciembre	49	78	-37,2%	285	139	105,0%	334	217	53,9%
Total anual	1.317	1.691	-22,1%	6.955	6.855	1,5%	8.272	8.546	-3,2%

Número de operaciones totales en el aeropuerto de Murcia-San Javier – Años 2016/15



6. PUERTO DE CARTAGENA

Durante el año 2016 arribaron al Puerto de Cartagena un total de 119 cruceros, un 11,2% más que en el año 2015, con un pasaje de 186.363 cruceristas, una cifra récord, según los datos de la Autoridad Portuaria de Cartagena. Esta cifra de cruceristas representa un 23,3% más que la registrada en el año 2015.

Tras la positiva evolución de los últimos años, el puerto de Cartagena ya es el octavo de España en número de cruceristas.

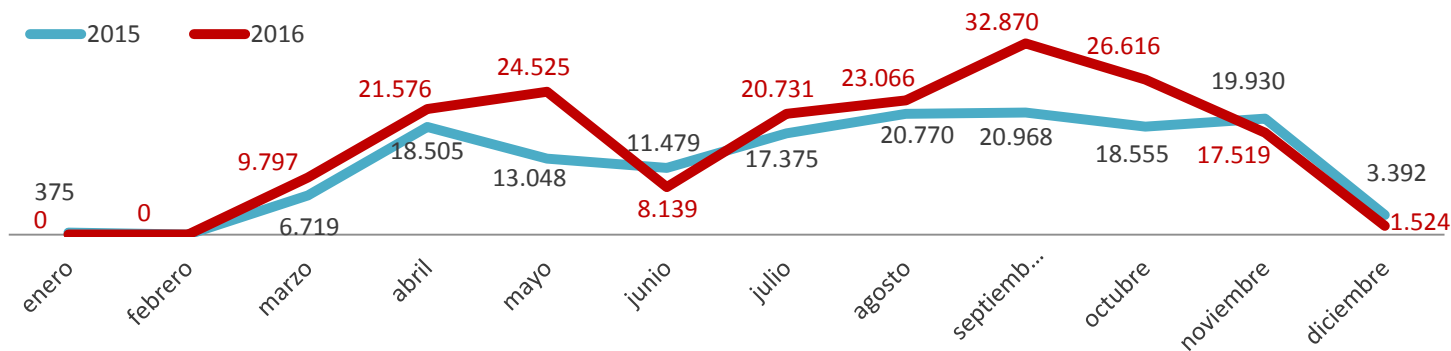


6. PUERTO DE CARTAGENA

Número de escalas de cruceros y pasajeros en el puerto de Cartagena - Años 2016/15

Mes	ESCALAS DE CRUCEROS			PASAJEROS		
	2016	2015	Variación 2016/15	2016	2015	Variación 2016/15
Enero	0	1	-	0	375	-
Febrero	0	0	-	0	0	-
Marzo	4	4	-	9.797	6.719	45,8%
Abril	18	18	-	21.576	18.505	16,6%
Mayo	17	11	54,5%	24.525	13.048	88,0%
Junio	6	7	-14,3%	8.139	11.479	-29,1%
Julio	9	9	-	20.731	17.375	19,3%
Agosto	10	11	-9,1%	23.066	20.770	11,1%
Septiembre	19	10	90,0%	32.870	20.968	56,8%
Octubre	19	16	18,8%	26.616	18.555	43,4%
Noviembre	15	17	-11,8%	17.519	19.930	-12,1%
Diciembre	2	3	-33,3%	1.524	3.392	-55,1%
Total	119	107	11,2%	186.363	151.116	23,3%

Número de cruceristas en el Puerto de Cartagena - Años 2016/15



7. TEJIDO EMPRESARIAL

El número medio de empresas de las actividades características del turismo inscritas en la Seguridad Social en 2016 ascendió a 6.679 empresas.

A 31 de diciembre de 2016 la Región de Murcia disponía de 3.919 establecimientos de alojamiento colectivo turístico con una capacidad de 52.546 plazas, de las que 20.285 son camas en establecimientos hoteleros, el 53,5% de ellas en hoteles de cuatro y cinco estrellas.



7.1 NÚMERO DE EMPRESAS

Empresas inscritas en la Seguridad Social en el conjunto de actividades características del turismo - Años 2016/15

Mes	Nº EMPRESAS INSCRITAS EN LA SEGURIDAD SOCIAL		% VARIACIÓN INTERANUAL	
	Murcia Turismo		Murcia Turismo	Murcia Total Economía
	2016	2015		
Enero	6.592	6.345	3,9%	2,3%
Febrero	6.617	6.424	3,0%	1,6%
Marzo	6.752	6.642	1,7%	1,2%
Abril	6.922	6.779	2,1%	1,6%
Mayo	6.861	6.945	-1,2%	0,4%
Junio	6.823	6.988	-2,4%	0,3%
Julio	6.918	7.012	-1,3%	0,9%
Agosto	6.632	6.819	-2,7%	-0,1%
Septiembre	6.549	6.676	-1,9%	-0,1%
Octubre	6.534	6.765	-3,4%	-0,4%
Noviembre	6.476	6.666	-2,9%	-0,1%
Diciembre	6.471	6.680	-3,1%	-0,4%
Valor medio	6.679	6.728	-0,7%	0,6%

*Empresas inscritas en la Seguridad Social en las actividades características del turismo, según rama de actividad
Años 2016/15*

Mes	Hostelería y agencias de viajes		Transporte de viajeros		Actividades culturales		Actividades deportivas		Actividades recreativas	
	Nº de empresas	Variación Interanual	Nº de empresas	Variación Interanual	Nº de empresas	Variación Interanual	Nº de empresas	Variación Interanual	Nº de empresas	Variación Interanual
Enero	5.330	2,8%	554	1,3%	98	-3,9%	456	20,6%	154	14,9%
Febrero	5.361	2,3%	548	-0,4%	90	-11,8%	464	18,1%	154	12,4%
Marzo	5.477	0,4%	559	0,7%	92	0,0%	473	19,1%	151	4,1%
Abril	5.607	0,9%	563	0,5%	102	2,0%	479	18,6%	171	8,2%
Mayo	5.574	-1,9%	558	-3,0%	95	-10,4%	461	14,1%	173	-1,7%
Junio	5.612	-2,8%	552	-2,5%	86	-13,1%	400	5,3%	173	0,6%
Julio	5.695	-1,5%	563	-3,1%	93	-7,0%	387	9,0%	180	-6,3%
Agosto	5.473	-2,8%	559	-3,6%	85	-3,4%	352	4,5%	163	-10,9%
Septiembre	5.362	-2,0%	567	-2,2%	84	-5,6%	378	3,3%	158	-5,4%
Octubre	5.298	-3,6%	552	-5,2%	95	1,1%	440	0,0%	149	-2,6%
Noviembre	5.396	-3,2%	558	-2,4%	95	2,2%	452	0,7%	149	-4,5%
Diciembre	5.212	-3,7%	548	-2,5%	102	5,2%	450	-0,4%	159	0,0%
Valor medio	5.435	-1,3%	557	-1,9%	93	-4,1%	433	9,3%	161	0,0%

7.2 OFERTA DE ALOJAMIENTO TURÍSTICO EN LA REGIÓN DE MURCIA A 31/12/2016

Zonas	ALOJAMIENTOS HOTELEROS		APARTAMENTOS Y ALOJAMIENTOS VACACIONALES		CAMPINGS		ALOJAMIENTOS RURALES		TOTAL ALOJAMIENTOS	
	Nº	Plazas	Nº	Plazas	Nº	Plazas	Nº	Plazas	Nº	Plazas
Águilas	12	748	88	437	2	366	1	8	103	1.559
Cartagena	18	1.861	299	1.132	2	1.621	20	148	339	4.762
La Manga	10	4.486	1.047	5.027	-	-	-	-	1.057	9.513
Mar Menor	47	4.476	906	3.766	3	7.726	5	31	961	15.999
Mazarrón	17	715	243	1.291	3	2.524	7	25	270	4.555
Interior	70	3.469	422	1.634	8	2.062	551	3.594	1.051	10.759
Murcia	38	4.530	89	235	1	567	10	67	138	5.399
Total	212	20.285	3.094	13.522	19	14.866	594	3.873	3.919	52.546

Distribución de las plazas según tipologías

